



**คู่มือการประเมินผล**  
**การทดลองปฏิบัติหน้าที่ราชการ**  
**ข้าราชการศาลยุติธรรมและลูกจ้างประจำ**  
**ของสำนักงานศาลยุติธรรม**

**สำนักศาลยุติธรรมประจำภาค**  
**สำนักอำนวยการประจำศาล**  
**และสำนักงานประจำศาล**

## คำนำ

คู่มือการประเมินผลการทดลองปฏิบัติหน้าที่ราชการข้าราชการศาลยุติธรรมและลูกจ้างประจำฉบับนี้ จัดทำขึ้นเพื่อสร้างความเข้าใจเกี่ยวกับหลักเกณฑ์วิธีการและขั้นตอนในการดำเนินการประเมินผลการทดลองปฏิบัติหน้าที่ราชการของข้าราชการศาลยุติธรรมและลูกจ้างประจำในสำนักงานศาลยุติธรรมเพื่อให้เป็นไปในทิศทางเดียวกันและสอดคล้องกับหลักเกณฑ์ตามกฎหมาย ก.พ. ฉบับที่ 21 (พ.ศ. 2542) ว่าด้วยการทดลองปฏิบัติหน้าที่ราชการ และหนังสือกระทรวงการคลัง ที่ กค 0527.6/ว 105 ลงวันที่ 22 สิงหาคม 2539 เรื่อง หลักเกณฑ์และวิธีการประเมินผลการทดลองปฏิบัติหน้าที่ราชการเป็นลูกจ้างประจำ โดยคู่มือการประเมินผลการทดลองปฏิบัติหน้าที่ราชการข้าราชการศาลยุติธรรมและลูกจ้างประจำฉบับนี้กล่าวถึงการประเมินผลการทดลองการปฏิบัติหน้าที่ราชการของข้าราชการศาลยุติธรรมและลูกจ้างประจำ ในสำนักงานศาลยุติธรรมประจำภาค สำนักอำนวยการประจำศาล และสำนักงานประจำศาล พร้อมทั้งได้จัดทำตัวอย่างแบบประเมิน แบบรายงานผล คำสั่ง และประกาศต่างๆ ที่เกี่ยวข้องเพื่อใช้เป็นแนวทางปฏิบัติในการประเมินผลการทดลองปฏิบัติหน้าที่ราชการของข้าราชการศาลยุติธรรมและลูกจ้างประจำ

กลุ่มตำแหน่งและอัตรากำลัง  
สำนักคณะกรรมการข้าราชการศาลยุติธรรม  
กันยายน 2549

## สารบัญ

	หน้า
<b>๙๐</b> การประเมินผลการทดลองปฏิบัติหน้าที่ราชการข้าราชการศาลยุติธรรม	
↳ หลักเกณฑ์ทั่วไป	
- ระยะเวลา	1
- การนับเวลาทดลองปฏิบัติหน้าที่ราชการ	2
- หลักเกณฑ์การประเมินผลการทดลองปฏิบัติหน้าที่ราชการ	3
↳ การประเมินผลการทดลองปฏิบัติหน้าที่ราชการของข้าราชการศาลยุติธรรม ในสำนักศาลยุติธรรมประจำภาค สำนักอำนวยการประจำศาล และสำนักงานประจำศาล	
- ขั้นตอนและวิธีการดำเนินการประเมินผล การทดลองปฏิบัติหน้าที่ราชการ	6
- การประเมินผลการทดลองปฏิบัติหน้าที่ราชการ ของข้าราชการศาลยุติธรรมกรณีข้าราชการผู้ได้รับการบรรจุ และแต่งตั้งได้รับคำสั่งให้ไปช่วยราชการยังหน่วยงานอื่น	11
- แผนภูมิแสดงขั้นตอนและวิธีการดำเนินการประเมินผล การทดลองปฏิบัติหน้าที่ราชการ	12
- แบบฟอร์มการประเมินผล การทดลองปฏิบัติหน้าที่ราชการ	15
<b>๙๑</b> การประเมินผลการทดลองปฏิบัติหน้าที่ราชการลูกจ้างประจำ	
↳ หลักเกณฑ์ทั่วไป	
- ระยะเวลา	26
- ผู้ทำการประเมิน	26
- การประเมินผล	26
↳ การประเมินผลการทดลองปฏิบัติหน้าที่ราชการของลูกจ้างประจำ ในสำนักศาลยุติธรรมประจำภาค สำนักอำนวยการประจำศาล และสำนักงานประจำศาล	
- ขั้นตอนและวิธีการดำเนินการประเมินผล การทดลองปฏิบัติหน้าที่ราชการ	28
- แผนภูมิแสดงขั้นตอนและวิธีการดำเนินการประเมินผล การทดลองปฏิบัติหน้าที่ราชการ	31

-	แบบฟอร์มการประเมินผล การทดลองปฏิบัติหน้าที่ราชการ	33
---	--	----

### ๒ ภาคผนวก

- เหตุผลในการจัดทำคู่มือการประเมินผลการทดลองปฏิบัติหน้าที่ราชการ
- กฎ ก.พ. ฉบับที่ 21 (พ.ศ. 2542) ว่าด้วยการทดลองปฏิบัติหน้าที่ราชการ
- หนังสือกระทรวงการคลัง ที่ กค 0527.6/ว 105 ลงวันที่ 22 สิงหาคม 2539
- คำสั่งสำนักงานศาลยุติธรรม ที่ 890/2549 ลงวันที่ 18 กันยายน พ.ศ. 2549

## การประเมินผลการทดลองปฏิบัติหน้าที่ราชการของข้าราชการศาลยุติธรรม

### หลักเกณฑ์ทั่วไป

#### 1. ระยะเวลา

ตามกฎ ก.พ. ฉบับที่ 21 (พ.ศ. 2542) ว่าด้วยการทดลองปฏิบัติหน้าที่ราชการ กำหนดให้ผู้ทดลองปฏิบัติหน้าที่ราชการจะต้องทดลองปฏิบัติหน้าที่ราชการในตำแหน่งที่ได้รับแต่งตั้งเป็นเวลา 6 เดือน นับแต่วันเข้าปฏิบัติหน้าที่ราชการ โดยกำหนดให้

**ประเมินครั้งที่ 1** เมื่อทดลองปฏิบัติหน้าที่ราชการมาแล้วเป็นเวลา 3 เดือน

★ **เว้นแต่กรณี** คณะกรรมการประเมินผลการทดลองปฏิบัติหน้าที่

ราชการพิจารณาเห็นว่าไม่อาจพิจารณาประเมินผลการทดลองปฏิบัติหน้าที่ราชการแต่ละครั้งได้อย่างชัดเจน เนื่องจากผู้ทดลองปฏิบัติหน้าที่ราชการได้ลาราชการ ดังนี้

1. ลาคลอดบุตร หรือ
2. ลาป่วยจำเป็นต้องรักษาตัวเป็นเวลานาน หรือ
3. ลาป่วยเพราะประสบอันตรายในขณะที่ปฏิบัติราชการตามหน้าที่ หรือในขณะที่เดินทางไปหรือกลับจากปฏิบัติราชการตามหน้าที่ หรือ
4. ลาเข้ารับการตรวจเลือกหรือเข้ารับการเตรียมพล

คณะกรรมการประเมินผลการทดลองปฏิบัติหน้าที่ราชการ จะประเมินผลรวมเมื่อผู้นั้นทดลองปฏิบัติหน้าที่ราชการครบ 6 เดือนแล้วก็ได้ โดยไม่ต้องทำการประเมินครั้งที่ 1

**ประเมินครั้งที่ 2** เมื่อทดลองปฏิบัติหน้าที่ราชการครบ 6 เดือน

★ **เว้นแต่กรณี** ผู้ทดลองปฏิบัติหน้าที่ราชการมีผลการประเมิน

การทดลองปฏิบัติหน้าที่ราชการต่ำกว่าเกณฑ์หรือมาตรฐานที่กำหนดในการประเมินครั้งที่ 1 แล้วผู้มีอำนาจสั่งบรรจุสั่งให้ผู้นั้นออกจากราชการก่อนทดลองปฏิบัติหน้าที่ราชการครบ 6 เดือน ไม่ต้องทำการประเมินครั้งที่ 2

**ประเมินครั้งที่ 3** ประเมินในกรณีผู้ทดลองปฏิบัติหน้าที่ราชการมีผล

การประเมินผลการทดลองปฏิบัติหน้าที่ราชการครบ 6 เดือน แต่ผลการทดลองปฏิบัติหน้าที่ราชการต่ำกว่าเกณฑ์หรือมาตรฐานที่กำหนด และผู้มีอำนาจสั่งบรรจุพิจารณาแล้วเห็นควรขยายเวลาทดลองปฏิบัติหน้าที่ราชการต่อไปอีกระยะเวลาหนึ่งเป็นเวลา 3 เดือน

## 2. การนับเวลาทดลองปฏิบัติหน้าที่ราชการ

1. การนับเวลาทดลองปฏิบัติหน้าที่ราชการให้นับเป็นเดือน
2. การนับเวลาระหว่างทดลองให้นับวันที่ผู้ทดลองปฏิบัติหน้าที่ราชการไม่มาปฏิบัติงานรวมเป็นเวลาทดลองปฏิบัติหน้าที่ราชการด้วย
3. ให้นับวันเข้าปฏิบัติหน้าที่ราชการวันแรก ซึ่งโดยปกติจะเป็นวันที่ได้รับการบรรจุและแต่งตั้งเป็นวันเริ่มทดลองปฏิบัติหน้าที่ราชการ และนับวันก่อนถึงวันที่ตรงกับวันเริ่มรับราชการของเดือนสุดท้ายที่ครบระยะเวลาทดลองปฏิบัติหน้าที่ราชการ คือ เดือนที่ 6 และในกรณีขยายเวลาการทดลองปฏิบัติหน้าที่ราชการ คือ เดือนที่ 9
4. กรณีที่วันไม่ตรงกันในเดือนสุดท้ายที่ครบระยะเวลาทดลองปฏิบัติหน้าที่ราชการให้ถือเอาวันสุดท้ายของเดือนนั้นเป็นวันสิ้นสุดระยะเวลาการทดลองปฏิบัติหน้าที่ราชการ

### ตัวอย่างการนับเวลาทดลองปฏิบัติหน้าที่ราชการ

วันที่ได้รับการบรรจุ	ประเมินครั้งที่ 1 (ครบ 3 เดือน)	ประเมินครั้งที่ 2 ครบระยะเวลาทดลอง ปฏิบัติหน้าที่ราชการ (ครบ 6 เดือน)	ประเมินครั้งที่ 3 (ถ้ามี) กรณีผู้มีอำนาจสั่งบรรจุพิจารณา ขยายเวลาการทดลอง ปฏิบัติหน้าที่ราชการ (9 เดือน)
8 พฤษภาคม 2548	7 สิงหาคม 2548	7 พฤศจิกายน 2548	7 กุมภาพันธ์ 2549
31 สิงหาคม 2547	30 พฤศจิกายน 2547	28 กุมภาพันธ์ 2548	30 พฤษภาคม 2548

5. กรณีข้าราชการพลเรือนสามัญซึ่งอยู่ในระหว่างทดลองปฏิบัติหน้าที่ราชการได้รับแต่งตั้งให้ดำรงตำแหน่งในระดับที่สูงขึ้นตามคุณวุฒิ ย้าย โอน หรือออกจากราชการไปรับราชการทหาร ตามกฎหมายว่าด้วยการรับราชการทหารแล้วได้รับการบรรจุกลับเข้ารับราชการอีกให้ทดลองปฏิบัติหน้าที่ราชการและนับเวลาทดลองปฏิบัติหน้าที่ราชการในกรณีต่างๆ ดังนี้

กรณี	ทดลองและนับระยะเวลาทดลอง ต่อเนื่องกับตำแหน่งเดิม	ทดลองและนับ ระยะเวลาทดลองใหม่
1. ได้รับแต่งตั้งให้ดำรงตำแหน่ง ในระดับที่สูงขึ้นตามคุณวุฒิที่ ได้รับเพิ่มขึ้นหรือสูงขึ้น <ul style="list-style-type: none"> <li>♦ ในสายงานเดิม</li> <li>♦ ในต่างสายงาน</li> </ul>	✓  -	-  ✓

กรณี	ทดลองและนับระยะเวลาทดลอง ต่อเนื่องกับตำแหน่งเดิม	ทดลองและนับ ระยะเวลาทดลองใหม่
2. ย้ายไปดำรงตำแหน่ง (ส่วนราชการเดียวกัน) ♦ ในสายงานเดิม ♦ ในต่างสายงาน	✓ -	- ✓
3. โอนมาดำรงตำแหน่ง (ต่างส่วนราชการ) ♦ ในสายงานเดิม ♦ ในต่างสายงาน ♦ โดยบทบัญญัติของกฎหมาย	- - ✓	✓ ✓ -
4. ออกจากราชการไปรับราชการ ทหารตามกฎหมายว่าด้วยการรับ ราชการทหาร ต่อมาได้รับการบรรจุ และแต่งตั้งกลับเข้ารับราชการตาม มาตรา 63 ♦ ในสายงานเดิม ♦ ในต่างสายงาน	✓ ✓	- -

### 3. หลักเกณฑ์การประเมินผลการทดลองปฏิบัติหน้าที่ราชการ

#### 3.1 รายการประเมิน

ให้กรรมการประเมินพิจารณาความเหมาะสมของผู้ทดลองปฏิบัติหน้าที่ราชการจากรายการประเมินต่าง ๆ ดังนี้

1. ความรู้ที่ใช้ในการปฏิบัติหน้าที่ ให้พิจารณาความรู้ของผู้ทดลองปฏิบัติหน้าที่ราชการดังนี้
  - 1.1 ความรู้ในกฎ ระเบียบที่เกี่ยวข้อง หมายถึง ความรู้ความเข้าใจในกฎ ระเบียบ ข้อบังคับต่าง ๆ ที่ใช้ในการปฏิบัติงานในตำแหน่งที่กำลังทดลองปฏิบัติหน้าที่ราชการอยู่
  - 1.2 ความรู้ในหลักวิชาเฉพาะด้าน หมายถึง ความรู้เฉพาะของวิชาซึ่งทุกคนในตำแหน่ง นั้น ๆ ต้องทราบ

2. ความสามารถในการปฏิบัติงาน ให้พิจารณาความรู้ของผู้ทดลองปฏิบัติหน้าที่ราชการโดยพิจารณาจากผลงานที่ได้ปฏิบัติในด้านต่าง ๆ คือ

2.1 คุณภาพของงาน หมายถึง ผลงานที่ได้ปฏิบัติมา มีความถูกต้องครบถ้วน ประณีตเรียบร้อย และเสร็จภายในระยะเวลาที่กำหนด

2.2 ปริมาณงาน หมายถึง ปริมาณมากน้อยของงานที่ทำได้สำเร็จโดยเปรียบเทียบกับมาตรฐาน หรือปริมาณงานโดยเฉลี่ยที่ผู้ปฏิบัติงานในตำแหน่งนั้นทำได้

3. ความประพฤติ ให้พิจารณาคุณลักษณะต่าง ๆ ดังนี้

3.1 ความอดุสาหะ หมายถึง ความพยายาม ความตั้งใจที่จะทำงานให้สำเร็จและความมานะบากบั่น ไม่ย่อท้อต่ออุปสรรคและปัญหา

3.2 ความรับผิดชอบ หมายถึง การยอมรับภาระหน้าที่ของตนในการดำเนินงานให้สำเร็จ โดยคำนึงถึงเป้าหมายของงานเป็นหลัก

3.3 ความสามารถในการปฏิบัติงานร่วมกับผู้อื่น หมายถึง ความสามารถในการติดต่อสัมพันธ์กับบุคคลอื่นด้วยความเข้าใจอันดีต่อกัน และเกิดความร่วมมือประสานงานกัน

3.4 ความสนใจที่จะพัฒนาตนเอง หมายถึง ความสนใจที่จะเพิ่มพูนความรู้ ความชำนาญ หรือประสบการณ์ที่เป็นประโยชน์ต่อการปฏิบัติงานในหน้าที่หรือต่อราชการ

3.5 คุณธรรม หมายถึง การประพฤติปฏิบัติแต่สิ่งที่เป็นประโยชน์และเป็นธรรม

3.6 การปฏิบัติตนตามกรอบของจรรยาบรรณ หมายถึง เป็นผู้ที่มีศีลธรรมอันดี ประพฤติตนให้เหมาะสมกับการเป็นข้าราชการ ใช้วิชาชีพด้วยความซื่อสัตย์สุจริต มีทัศนคติที่ดี

3.7 การรักษาวินัย หมายถึง การปฏิบัติตามกฎหมาย ระเบียบ แบบแผน และข้อบังคับของทางราชการ

3.8 อื่น ๆ หมายถึง ลักษณะความประพฤติที่สำคัญและจำเป็นสำหรับตำแหน่งที่ทดลองปฏิบัติหน้าที่ราชการนอกเหนือจากที่ได้กำหนดไว้ในข้อ 3.1 – 3.7

### 3.2 การกำหนดน้ำหนักคะแนน

คะแนนในแต่ละหัวข้อของรายการประเมินกำหนดไว้ดังนี้ คือ

รายการประเมินที่ 1	ความรู้ที่ใช้ในการปฏิบัติงาน	30	คะแนน
รายการประเมินที่ 2	ความสามารถในการปฏิบัติงาน	30	คะแนน
รายการประเมินที่ 3	ความประพฤติ	40	คะแนน
	<b>รวม</b>	<b>100</b>	<b>คะแนน</b>

โดยคะแนนย่อยในแต่ละหัวข้อของรายการประเมินให้คณะกรรมการประเมินผลการทดลองปฏิบัติหน้าที่ราชการที่ได้รับการแต่งตั้งร่วมกันพิจารณากำหนดน้ำหนักคะแนนตามความสำคัญของแต่ละรายการ หากเห็นว่ามีค่าสำคัญเท่ากันสามารถกำหนดคะแนนให้เท่ากันได้



### 3.3 เกณฑ์การตัดสิน

1. การประเมินครั้งที่ 1 ในแต่ละรายการประเมินให้ถือว่าเกณฑ์ผ่านคือร้อยละ 60 ของคะแนนเต็ม ดังนั้นผู้ที่จะได้ว่าเป็นผู้ผ่านการประเมินจะต้องเป็นผู้ที่ได้คะแนนในแต่ละรายการประเมินไม่ต่ำกว่าร้อยละ 60

2. การประเมินครั้งที่ 2 หรือการประเมินกรณีขยายเวลาการทดลองปฏิบัติหน้าที่ราชการ ให้ถือเป็นการประเมินผลสรุปของการทดลองปฏิบัติหน้าที่ราชการ หากผู้ทดลองปฏิบัติหน้าที่ราชการได้คะแนนรวมจากการประเมินตั้งแต่ร้อยละ 60 ขึ้นไป ก็ให้ถือว่าผู้นั้นผ่านการประเมิน หากได้คะแนนรวมต่ำกว่าร้อยละ 60 ก็ให้ถือว่าผู้นั้นไม่ผ่านการประเมินผลการทดลองปฏิบัติหน้าที่ราชการ

3. ผลการประเมินของคณะกรรมการประเมินผลการทดลองปฏิบัติหน้าที่ราชการให้เป็นไปตามเสียงข้างมาก กรรมการที่ไม่เห็นด้วยอาจทำความเห็นแย้งไว้ก็ได้

## ขั้นตอนการดำเนินการประเมินผลการทดลองปฏิบัติหน้าที่ราชการ ของข้าราชการศาลยุติธรรม

สำนักงานศาลยุติธรรมได้มีคำสั่งสำนักงานศาลยุติธรรมที่ 890/2549 ลงวันที่ 18 กันยายน พ.ศ. 2549 มอบอำนาจการสั่งบรรจุและแต่งตั้งบุคคลเข้ารับราชการเป็นข้าราชการศาลยุติธรรมในระดับบรรจุ (ระดับ 4 ลงมา) และการส่งอนุญาตให้ลาออกจากราชการของข้าราชการศาลยุติธรรมที่ดำรงตำแหน่งระดับ 3 ลงมา และมอบอำนาจการสั่งบรรจุและแต่งตั้งการดำเนินการทางวินัย และการสั่งการดำเนินการในกรณีอื่นใดของลูกจ้างประจำตามระเบียบคณะกรรมการข้าราชการศาลยุติธรรมว่าด้วยลูกจ้างของสำนักงานศาลยุติธรรม พ.ศ. 2544 และระเบียบกระทรวงการคลังว่าด้วยลูกจ้างประจำของส่วนราชการ พ.ศ. 2537 ยกเว้นการโอนไปแต่งตั้งให้ดำรงตำแหน่งในต่างกระทรวง ทบวง กรม การแต่งตั้งไปดำรงตำแหน่งใหม่ การบรรจุลูกจ้างประจำซึ่งลาออกจากราชการที่ไม่ใช่การออกจากราชการเพื่อไปรับราชการทหาร ตามกฎหมายว่าด้วยการรับราชการทหารกลับเข้ารับราชการ กำหนดให้เป็นอำนาจของผู้มีอำนาจสั่งบรรจุในสำนักศาลยุติธรรมประจำภาค สำนักอำนวยการประจำศาล และสำนักงานประจำศาล ให้แก่ผู้อำนวยการสำนักศาลยุติธรรมประจำภาค ผู้อำนวยการสำนักอำนวยการประจำศาล และผู้อำนวยการสำนักงานประจำศาล แล้วแต่กรณี

จากหลักเกณฑ์ดังกล่าวจึงกำหนดแนวทางปฏิบัติและขั้นตอนการประเมินผลการทดลองปฏิบัติหน้าที่ราชการของข้าราชการศาลยุติธรรมซึ่งได้รับการบรรจุและแต่งตั้งเข้ารับราชการในสังกัดสำนักศาลยุติธรรมประจำภาค / สำนักอำนวยการประจำศาล / และสำนักงานประจำศาล ดังนี้

### 1. การแต่งตั้งคณะกรรมการ

เมื่อผู้อำนวยการสำนักศาลยุติธรรมประจำภาค / ผู้อำนวยการสำนักอำนวยการประจำศาล / ผู้อำนวยการสำนักงานประจำศาล มีคำสั่งบรรจุและแต่งตั้งบุคคลเข้ารับราชการในสังกัดแล้ว ให้ผู้อำนวยการดำเนินการแต่งตั้งคณะกรรมการประเมินผลการทดลองปฏิบัติหน้าที่ราชการของข้าราชการศาลยุติธรรมที่ได้รับการบรรจุและแต่งตั้ง (ตามตัวอย่างหน้า 15) จำนวน 3 คน ประกอบด้วย

- ประธานกรรมการ ให้แต่งตั้งจาก หัวหน้าส่วน / หัวหน้ากลุ่ม / หัวหน้าฝ่ายของข้าราชการศาลยุติธรรมผู้ทดลองปฏิบัติหน้าที่ราชการ หรือผู้ที่ได้รับมอบหมาย แล้วแต่กรณี
- กรรมการ จำนวน 2 คน คนหนึ่งให้แต่งตั้งจากข้าราชการศาลยุติธรรมผู้มีหน้าที่กำกับ ดูแล การทดลองปฏิบัติหน้าที่ราชการของผู้ทดลองปฏิบัติหน้าที่ราชการ และอีกคนหนึ่งให้แต่งตั้งจากข้าราชการศาลยุติธรรมผู้เกี่ยวข้องกับการปฏิบัติงานของผู้ทดลองปฏิบัติหน้าที่ราชการ โดยทำหน้าที่เสมือนเป็นผู้แนะนำ เสนอแนะ และสอนงาน ให้แก่ผู้ทดลองปฏิบัติหน้าที่ราชการ และเมื่อมีคำสั่งแต่งตั้งคณะกรรมการดังกล่าวแล้ว ให้ส่งสำเนาคำสั่งไปยังสำนัก ก.ศ. ภายใน 5 วันทำการ นับแต่วันที่คำสั่ง จำนวน 1 ชุด

## 2. การประเมินผลการทดลองปฏิบัติหน้าที่ราชการ

**ประเมินครั้งที่ 1** เมื่อผู้ทดลองปฏิบัติหน้าที่ราชการได้ทดลองปฏิบัติหน้าที่ราชการมาแล้วเป็นเวลา 3 เดือน

1. ให้ผู้ทดลองปฏิบัติหน้าที่ราชการจัดทำแบบรายงานการปฏิบัติราชการ (ตามตัวอย่างหน้า 16-17) เสนอผู้มีหน้าที่ดูแลการทดลองปฏิบัติหน้าที่ราชการเพื่อนำเสนอคณะกรรมการพิจารณาประกอบการประเมิน

2. คณะกรรมการประเมินผลการทดลองปฏิบัติหน้าที่ราชการซึ่งได้รับการแต่งตั้งจากผู้อำนวยการ ทำการประเมินผลการทดลองปฏิบัติหน้าที่ราชการตามแบบประเมินผลการทดลองปฏิบัติหน้าที่ราชการ (ตามตัวอย่างหน้า 18-19) พร้อมทั้งลงชื่อในแบบประเมินในส่วนของการประเมินครั้งที่ 1

3. กรณีผลการประเมินไม่ต่ำกว่าเกณฑ์หรือมาตรฐานที่กำหนด คือ มีผลการประเมินร้อยละ 60 ขึ้นไป ให้กรอกข้อความในแบบรายงานผลการประเมินผลการทดลองปฏิบัติหน้าที่ราชการ (แบบหมายเลข 1) (ตามตัวอย่างหน้า 20-22) ในส่วนของการประเมินครั้งที่ 1 และให้คณะกรรมการเก็บแบบประเมินและแบบรายงานผลการประเมิน (แบบหมายเลข 1) ดังกล่าวไว้เพื่อทำการประเมินครั้งที่ 2 เมื่อทดลองปฏิบัติหน้าที่ราชการครบ 6 เดือน

4. กรณีผลการประเมินต่ำกว่าเกณฑ์หรือมาตรฐานที่กำหนด คือ มีผลการประเมินต่ำกว่าร้อยละ 60 ให้ประธานกรรมการรายงานผู้มีอำนาจสั่งบรรจุ (ผู้อำนวยการสำนักศาลยุติธรรมประจำภาค / ผู้อำนวยการสำนักอำนาจศาล / ผู้อำนวยการสำนักงานประจำศาล แล้วแต่กรณี) โดยเสนอแบบรายงานผลการประเมินผลการทดลองปฏิบัติหน้าที่ราชการ (แบบหมายเลข 1) พร้อมชี้แจงเหตุผลประกอบเพื่อให้ผู้มีอำนาจสั่งบรรจุพิจารณา

4.1 ผู้มีอำนาจสั่งบรรจุพิจารณาแล้วเห็นควรให้ผู้ทดลองปฏิบัติหน้าที่ราชการดังกล่าวออกจากราชการ ให้แสดงความเห็นในแบบรายงานผลการประเมินผลการทดลองปฏิบัติหน้าที่ราชการ (แบบหมายเลข 1) และมีคำสั่ง (ตามตัวอย่างหน้า 25) ให้ผู้นั้นออกจากราชการภายใน 5 วันทำการนับแต่วันที่ได้รับรายงานพร้อมกับแจ้งให้ผู้นั้นทราบ และจัดเอกสาร ดังนี้

- จัดส่งสำเนาคำสั่งไปยังสำนัก ก.ศ. ภายใน 5 วันทำการนับแต่วันที่มิคำสั่ง

- จัดส่งสำเนาคำสั่งแต่งตั้งคณะกรรมการประเมินผลการทดลองปฏิบัติหน้าที่

ราชการ ต้นฉบับแบบรายงานการปฏิบัติหน้าที่ราชการ แบบประเมินผลการทดลองปฏิบัติหน้าที่ราชการ แบบรายงานผลการประเมินผลการทดลองปฏิบัติหน้าที่ราชการ (แบบหมายเลข 1) และสำเนาคำสั่งให้ออกจากราชการไปยังกองการเจ้าหน้าที่ภายใน 5 วันทำการนับแต่วันที่มิคำสั่ง จำนวน 1 ชุด

4.2 ผู้มีอำนาจสั่งบรรจุพิจารณาแล้วเห็นควรให้ทดลองปฏิบัติหน้าที่ราชการต่อไปจนครบ 6 เดือน ให้คณะกรรมการจัดเก็บแบบประเมินผลการทดลองปฏิบัติหน้าที่ราชการ และแบบรายงานผลการประเมินผลการทดลองปฏิบัติหน้าที่ราชการ (แบบหมายเลข 1) ไว้เพื่อดำเนินการประเมินผลการทดลองปฏิบัติหน้าที่ราชการครั้งที่ 2 ต่อไป พร้อมทั้งแจ้งให้ผู้ทดลองปฏิบัติหน้าที่ราชการทราบ

**ประเมินครั้งที่ 2** เมื่อผู้ทดลองปฏิบัติหน้าที่ราชการทดลองปฏิบัติหน้าที่ราชการครบ 6 เดือน

1. ให้ผู้ทดลองปฏิบัติหน้าที่ราชการจัดทำแบบรายงานผลการปฏิบัติหน้าที่ราชการเสนอผู้มีหน้าที่ดูแลการทดลองปฏิบัติหน้าที่ราชการ เพื่อเสนอคณะกรรมการพิจารณาประกอบการประเมิน

2. คณะกรรมการทำการประเมินผลการทดลองปฏิบัติหน้าที่ราชการในแบบประเมินผลการทดลองปฏิบัติหน้าที่ราชการในช่องการประเมินครั้งที่ 2 พร้อมลงชื่อในแบบประเมิน

3. กรณีผลการประเมินไม่ต่ำกว่าเกณฑ์หรือมาตรฐานที่กำหนด คือ มีผลการประเมินร้อยละ 60 ขึ้นไป ให้กรอกแบบรายงานผลการประเมินผลการทดลองปฏิบัติหน้าที่ราชการ (แบบหมายเลข 1) ในส่วนของการประเมินครั้งที่ 2 หรือผลการประเมินรวมเมื่อทดลองปฏิบัติหน้าที่ราชการครบ 6 เดือน โดยให้ประธานกรรมการรวบรวมแบบรายงานการปฏิบัติหน้าที่ราชการ แบบประเมินผลการทดลองปฏิบัติหน้าที่ราชการ แบบรายงานผลการประเมินผลการทดลองปฏิบัติหน้าที่ราชการ (แบบหมายเลข 1) ประกาศ เรื่อง การทดลองการปฏิบัติหน้าที่ราชการ (ตามตัวอย่างหน้า 24) และแบบหมายเลข 2 (ตามตัวอย่างหน้า 23) เสนอผู้มีอำนาจสั่งบรรจุพิจารณาลงนาม และจัดส่งเอกสาร ดังนี้

- จัดส่งสำเนาประกาศไปยังสำนัก ก.ศ. ภายใน 5 วันทำการนับแต่วันประกาศ
- จัดส่งสำเนาคำสั่งแต่งตั้งคณะกรรมการประเมินผลการทดลองปฏิบัติหน้าที่ราชการ

ต้นฉบับแบบรายงานการปฏิบัติหน้าที่ราชการ แบบประเมินผลการทดลองปฏิบัติหน้าที่ราชการ แบบรายงานผลการประเมินผลการทดลองปฏิบัติหน้าที่ราชการ (แบบหมายเลข 1) แบบหมายเลข 2 และสำเนาประกาศ เรื่อง การทดลองการปฏิบัติหน้าที่ราชการ ไปยังกองการเจ้าหน้าที่ภายใน 5 วันทำการนับแต่วันประกาศ

4. กรณีผลการประเมินต่ำกว่าเกณฑ์หรือมาตรฐานที่กำหนด คือ มีผลการประเมินต่ำกว่าร้อยละ 60 ให้ประธานกรรมการเสนอแบบรายงานผลการประเมินผลการทดลองปฏิบัติหน้าที่ราชการ (แบบหมายเลข 1) ให้ผู้มีอำนาจสั่งบรรจุพิจารณา

4.1 ผู้มีอำนาจสั่งบรรจุพิจารณาแล้วเห็นควรให้ออกจากราชการ ให้ผู้มีอำนาจสั่งบรรจุแสดงความเห็นในแบบรายงานผลการประเมินผลการทดลองปฏิบัติหน้าที่ราชการ (แบบหมายเลข 1) และมีคำสั่งให้ผู้นั้นออกจากราชการภายใน 5 วันทำการนับแต่วันที่ได้รับรายงานพร้อมกับแจ้งให้ผู้นั้นทราบ และจัดส่งเอกสาร ดังนี้

- จัดส่งสำเนาคำสั่งไปยังสำนัก ก.ศ. ภายใน 5 วันทำการนับแต่วันที่มิคำสั่ง

- จัดส่งสำเนาคำสั่งแต่งตั้งคณะกรรมการประเมินผลการทดลองปฏิบัติหน้าที่ราชการ ต้นฉบับแบบรายงานการปฏิบัติหน้าที่ราชการ แบบประเมินผลการทดลองปฏิบัติหน้าที่ราชการ แบบรายงานผลการประเมินผลการทดลองปฏิบัติหน้าที่ราชการ (แบบหมายเลข 1) และสำเนาคำสั่งให้ออกจากราชการไปยังกองการเจ้าหน้าที่ภายใน 5 วันทำการนับแต่วันที่มิคำสั่ง

4.2 ผู้มีอำนาจสั่งบรรจุพิจารณาเห็นควรขยายเวลาทดลองปฏิบัติหน้าที่ราชการต่อไปอีกระยะหนึ่งเป็นเวลา 3 เดือน ให้คณะกรรมการจัดเก็บแบบประเมินผลการทดลองปฏิบัติหน้าที่ราชการ และแบบรายงานผลการประเมินผลการทดลองปฏิบัติหน้าที่ราชการ (แบบหมายเลข 1) ไว้เพื่อดำเนินการประเมินในครั้งที่ 3 ต่อไป

**การประเมินครั้งที่ 3** กรณีผู้ทดลองปฏิบัติหน้าที่ราชการมีผลการประเมินผลการทดลองปฏิบัติหน้าที่ราชการครบ 6 เดือน แต่ผลการทดลองปฏิบัติหน้าที่ราชการต่ำกว่าเกณฑ์หรือมาตรฐานที่กำหนดและผู้มีอำนาจสั่งบรรจุพิจารณาแล้วเห็นควรขยายเวลาทดลองปฏิบัติหน้าที่ราชการต่อไปอีกระยะหนึ่งเป็นเวลา 3 เดือน

1. ให้ผู้ทดลองปฏิบัติหน้าที่ราชการจัดทำแบบรายงานผลการปฏิบัติงานเสนอผู้มีหน้าที่ดูแลการทดลองการปฏิบัติหน้าที่ราชการ เพื่อนำเสนอคณะกรรมการพิจารณาประกอบการประเมิน

2. คณะกรรมการทำการประเมินผลการทดลองปฏิบัติหน้าที่ราชการในแบบประเมินผลการทดลองปฏิบัติหน้าที่ราชการในช่องการประเมินครั้งที่ 3 พร้อมลงชื่อในแบบประเมิน

3. ให้ประธานกรรมการกรอกข้อมูลในแบบรายงานผลการประเมินผลการทดลองปฏิบัติหน้าที่ราชการ (แบบหมายเลข 1) ในส่วนของการประเมินกรณีขยายเวลาทดลองปฏิบัติหน้าที่ราชการ และรายงานผลการประเมินพร้อมแบบรายงานการปฏิบัติหน้าที่ราชการ แบบประเมินผลการทดลองปฏิบัติหน้าที่ราชการ และแบบรายงานผลการประเมินผลการทดลองปฏิบัติหน้าที่ราชการ (แบบหมายเลข 1) เสนอผู้มีอำนาจสั่งบรรจุพิจารณา

4. กรณีผลการประเมินต่ำกว่าเกณฑ์หรือมาตรฐานที่กำหนด คือ ต่ำกว่าร้อยละ 60 และผู้มีอำนาจสั่งบรรจุพิจารณาให้มีคำสั่งให้ผู้ทดลองปฏิบัติหน้าที่ราชการนั้นออกจากราชการ ภายใน 5 วันทำการนับแต่วันที่ได้รับรายงาน และให้จัดส่งเอกสาร ดังนี้

- จัดส่งสำเนาคำสั่งไปยังสำนัก ก.ศ. ภายใน 5 วันทำการนับแต่วันที่มิคำสั่ง
- จัดส่งสำเนาคำสั่งแต่งตั้งคณะกรรมการประเมินผลการทดลองปฏิบัติหน้าที่ราชการ ต้นฉบับแบบรายงานการปฏิบัติหน้าที่ราชการ แบบประเมินผลการทดลองปฏิบัติหน้าที่ราชการ แบบรายงานผลการประเมินผลการทดลองปฏิบัติหน้าที่ราชการ (แบบหมายเลข 1) และสำเนาคำสั่งให้ออกจากราชการไปยังกองการเจ้าหน้าที่ภายใน 5 วันทำการนับแต่วันที่มิคำสั่ง

5. กรณีผลการทดลองไม่ต่ำกว่าเกณฑ์หรือมาตรฐานที่กำหนด คือ มีผลการประเมิน ร้อยละ 60 ขึ้นไป ให้ประธานกรรมการเสนอประกาศ เรื่อง ทดลองปฏิบัติหน้าที่ราชการ และแบบหมายเลข 2 ให้ผู้มีอำนาจสั่งบรรจุพิจารณาลงนาม พร้อมทั้งแจ้งให้ผู้ทดลองปฏิบัติหน้าที่ราชการผู้นั้นทราบ และจัดส่งเอกสาร ดังนี้

- จัดส่งสำเนาประกาศไปยังสำนัก ก.ศ. ภายใน 5 วันทำการนับแต่วันประกาศ
- จัดส่งสำเนาคำสั่งแต่งตั้งคณะกรรมการประเมินผลการทดลองปฏิบัติหน้าที่ราชการ ต้นฉบับแบบรายงานการปฏิบัติหน้าที่ราชการ แบบประเมินผลการทดลองปฏิบัติหน้าที่ราชการ แบบรายงานผลการประเมินผลการทดลองปฏิบัติหน้าที่ราชการ (แบบหมายเลข 1) แบบหมายเลข 2 และสำเนาประกาศ เรื่อง การทดลองการปฏิบัติหน้าที่ราชการ ไปยังกองการเจ้าหน้าที่ภายใน 5 วันทำการนับแต่วันประกาศ

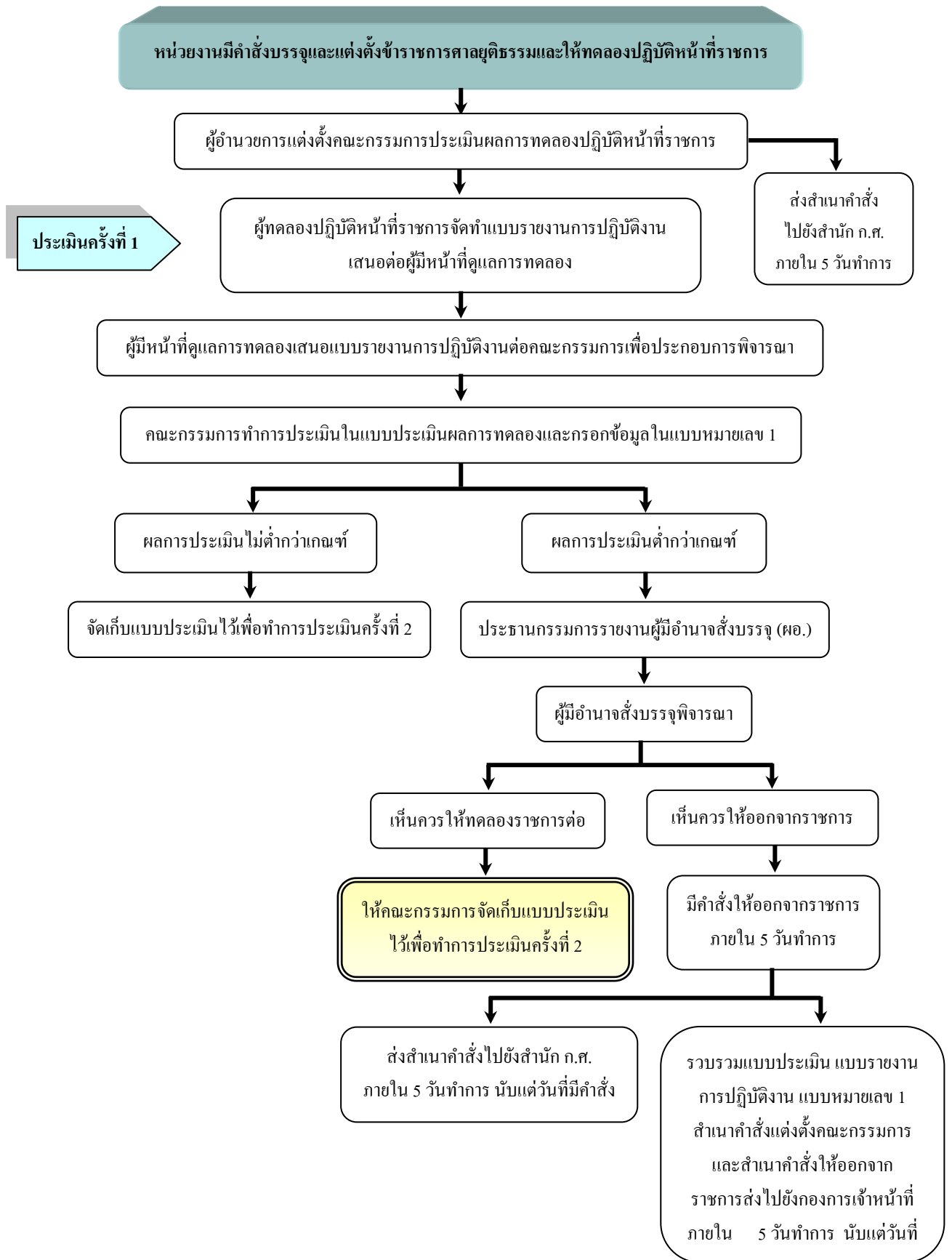
## ข้อหาหรือการประเมินผลการทดลองปฏิบัติหน้าที่ราชการ ของข้าราชการศาลยุติธรรม

### กรณีข้าราชการผู้ได้รับการบรรจุและแต่งตั้งได้รับคำสั่งให้ไปช่วยราชการยังหน่วยงานอื่น

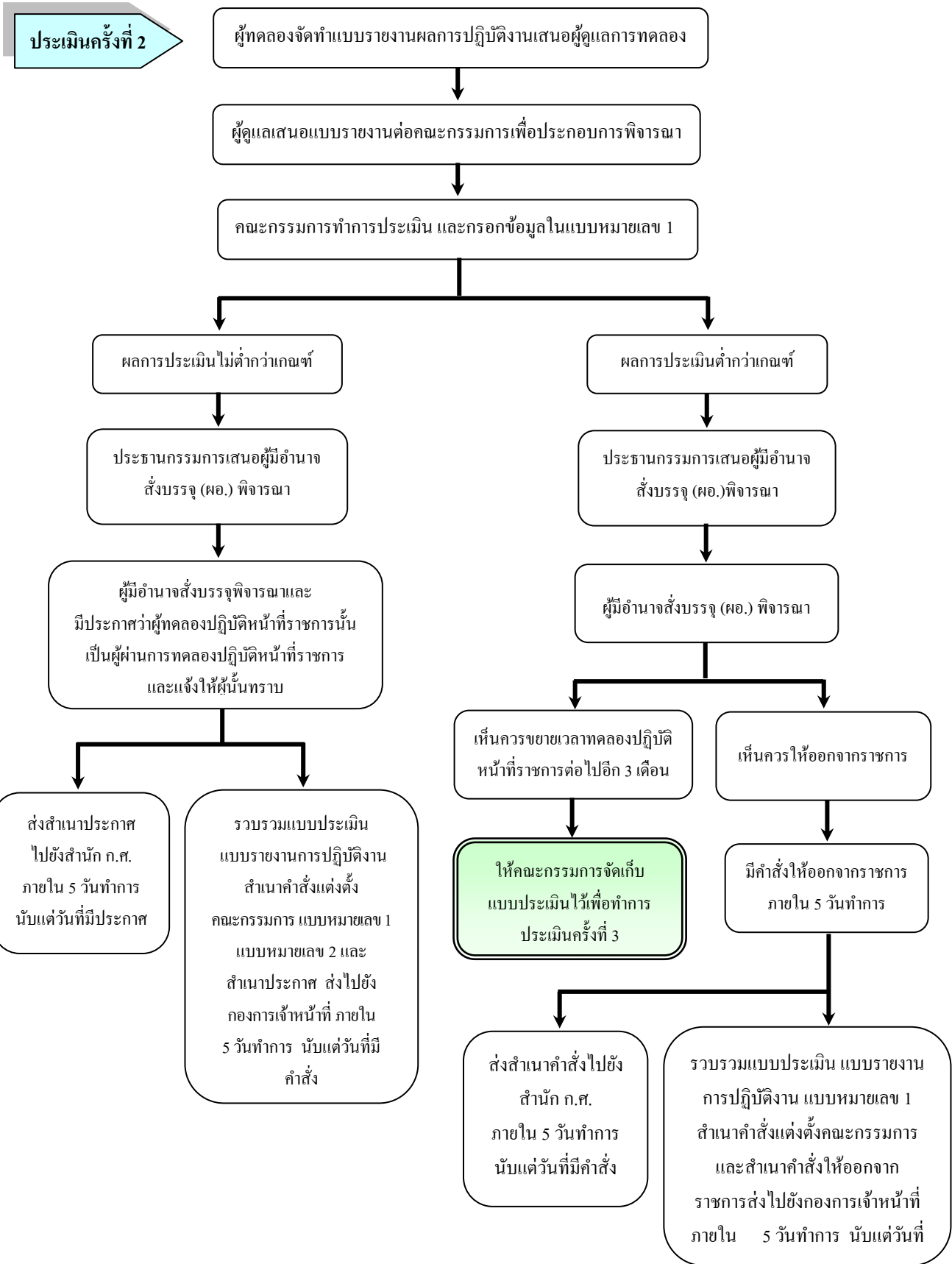
เมื่อข้าราชการศาลยุติธรรมผู้ได้รับการบรรจุและแต่งตั้งได้รับคำสั่งให้ไปช่วยราชการยังหน่วยงานอื่น ให้หน่วยงานต้นสังกัดจัดทำคำสั่งบรรจุและแต่งตั้งข้าราชการศาลยุติธรรม และมีคำสั่งแต่งตั้งคณะกรรมการประเมินผลการทดลองปฏิบัติหน้าที่ราชการตามหลักเกณฑ์ที่สำนักงานศาลยุติธรรมกำหนด

กรณีผู้ทดลองปฏิบัติหน้าที่ราชการทดลองปฏิบัติหน้าที่ราชการในหน่วยงานต้นสังกัดเป็นระยะเวลาหนึ่งแต่ยังไม่ครบกำหนดการประเมินผลการทดลองปฏิบัติหน้าที่ราชการ ต่อมาผู้ทดลองปฏิบัติหน้าที่ราชการได้รับคำสั่งให้ไปช่วยราชการหน่วยงานอื่นในระหว่างการทดลองปฏิบัติหน้าที่ราชการ เมื่อครบกำหนดระยะเวลาทดลองปฏิบัติหน้าที่ราชการให้หน่วยงานที่ผู้ทดลองปฏิบัติหน้าที่ราชการช่วยราชการดำเนินการประเมินผลการทดลองปฏิบัติหน้าที่ราชการโดยให้ลงชื่อรับรองผลการประเมินไว้ท้ายตารางแบบประเมินผลการทดลองการปฏิบัติหน้าที่ราชการ และจัดส่งแบบประเมินผลการทดลองการปฏิบัติหน้าที่ราชการให้หน่วยงานต้นสังกัดของผู้ทดลองปฏิบัติหน้าที่ราชการ เพื่อให้คณะกรรมการที่หน่วยงานต้นสังกัดของผู้ทดลองปฏิบัติหน้าที่ราชการแต่งตั้งลงนามในแบบประเมินผลการทดลองปฏิบัติหน้าที่ราชการ และให้หน่วยงานต้นสังกัดดำเนินการตามหลักเกณฑ์และแนวทางที่สำนักงานศาลยุติธรรมกำหนดต่อไป

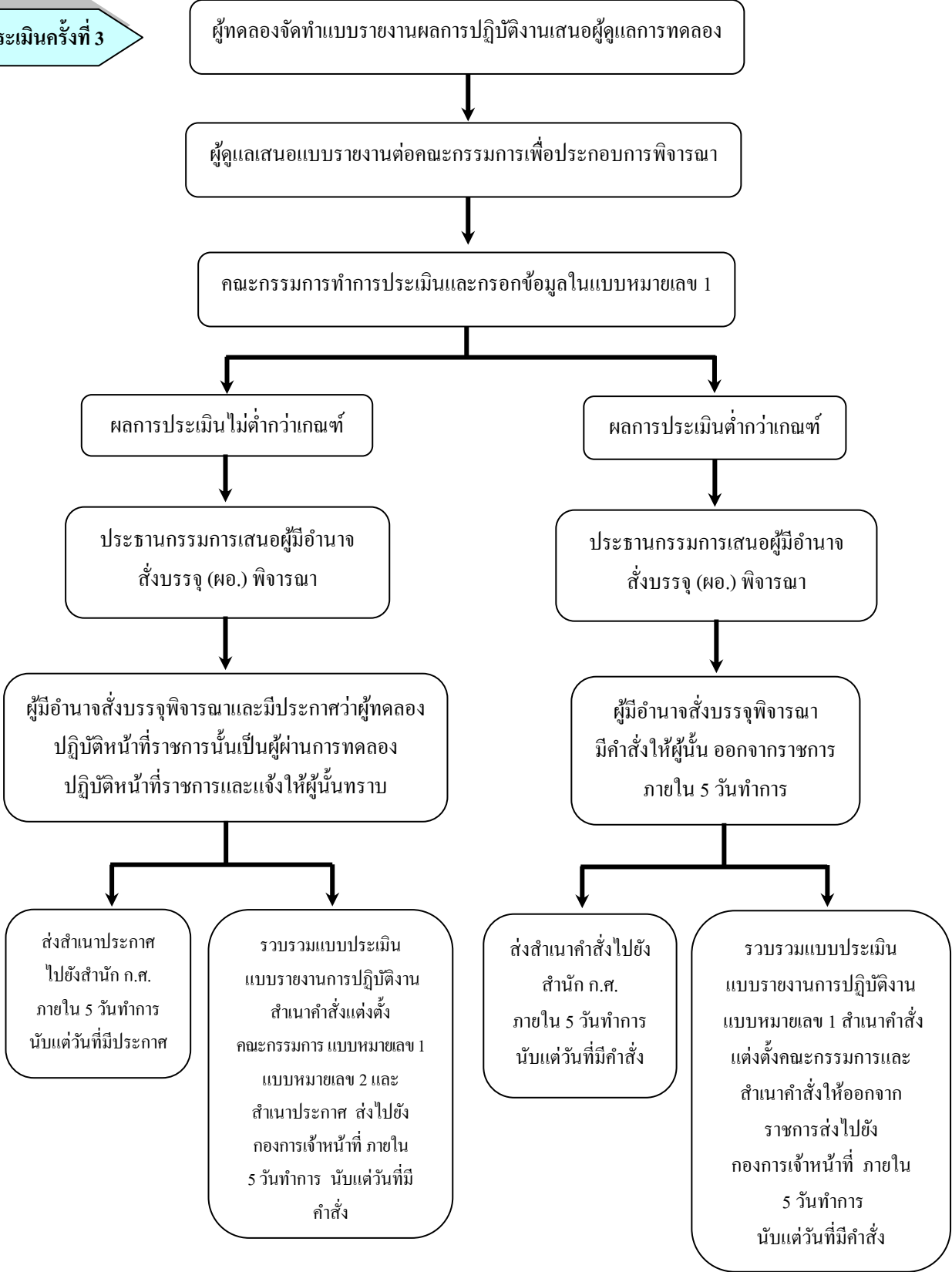
❖ แผนภูมิขั้นตอนการดำเนินการประเมินผลการทดลองปฏิบัติหน้าที่ราชการของข้าราชการศาลยุติธรรม ❖







ประเมินครั้งที่ 3





คำสั่งสำนักศาลยุติธรรมประจำภาค / สำนักอำนวยการประจำศาล / สำนักงานประจำศาล .....  
ที่ ..... / .....

เรื่อง แต่งตั้งคณะกรรมการประเมินผลการทดลองปฏิบัติหน้าที่ราชการ

เพื่อให้การดำเนินการประเมินผลการทดลองปฏิบัติหน้าที่ราชการของข้าราชการศาลยุติธรรมผู้ทดลองปฏิบัติหน้าที่ราชการเป็นไปตามแนวทางที่สำนักงานศาลยุติธรรมกำหนด และเป็นไปตามวิธีการที่กำหนดตาม กฎ ก.พ. ว่าด้วยการทดลองปฏิบัติหน้าที่ราชการ

ฉะนั้น อาศัยอำนาจตามความในมาตรา 8 แห่งพระราชบัญญัติระเบียบบริหารราชการศาลยุติธรรม พ.ศ. 2543 และระเบียบคณะกรรมการข้าราชการศาลยุติธรรมว่าด้วยการบริหารงานบุคคลของสำนักงานศาลยุติธรรม พ.ศ. 2544 พระราชบัญญัติระเบียบข้าราชการพลเรือน พ.ศ. 2535 ประกอบกับ กฎ ก.พ. ฉบับที่ 21 (พ.ศ. 2542) ออกตามความในพระราชบัญญัติระเบียบข้าราชการพลเรือน พ.ศ. 2535 ว่าด้วยการทดลองปฏิบัติหน้าที่ราชการ และระเบียบคณะกรรมการข้าราชการศาลยุติธรรมว่าด้วยการรักษาราชการแทนและการปฏิบัติราชการแทนในตำแหน่งของข้าราชการศาลยุติธรรม พ.ศ. 2544 ประกอบคำสั่งสำนักงานศาลยุติธรรมที่ 890/2549 ลงวันที่ 18 กันยายน พ.ศ. 2549 เรื่องมอบอำนาจในการบริหารงานบุคคลของข้าราชการศาลยุติธรรมและลูกจ้าง จึงแต่งตั้งคณะกรรมการประเมินผลการทดลองปฏิบัติหน้าที่ราชการเพื่อประเมินผลการทดลองปฏิบัติหน้าที่ราชการของ\*.....ตำแหน่ง\*\*.....ตำแหน่งเลขที่.....  
ส่วน / กลุ่ม / ฝ่าย..... ดังนี้\*\*\*

- |   |               |
|---|---------------|
| 1. ระบุชื่อหัวหน้าส่วน / กลุ่ม / ฝ่าย ของข้าราชการ                      | ประธานกรรมการ |
| ศาลยุติธรรมผู้ทดลองปฏิบัติหน้าที่ราชการ หรือผู้ที่ได้รับมอบหมาย         |               |
| 2. ระบุชื่อผู้มีหน้าที่ดูแลการทดลองปฏิบัติหน้าที่ราชการ                 | กรรมการ       |
| 3. ระบุชื่อผู้เกี่ยวข้องกับการปฏิบัติงานของผู้ทดลองปฏิบัติหน้าที่ราชการ | กรรมการ       |

ให้คณะกรรมการประเมินผลการทดลองปฏิบัติหน้าที่ราชการของผู้ทดลองปฏิบัติหน้าที่ราชการ ตามแบบรายการประเมิน วิธีการประเมิน เกณฑ์การประเมินที่สำนักงานศาลยุติธรรมกำหนด และรายงานผลให้ (ผู้อำนวยการสำนักศาลยุติธรรมประจำภาค / สำนักอำนวยการประจำศาล / สำนักงานประจำศาล ..... แล้วแต่กรณี) ต่อไป

ทั้งนี้ ตั้งแต่บัดนี้เป็นต้นไป

สั่ง ณ วันที่ ..... เดือน ..... พ.ศ. ....

(ลงชื่อ) .....

(.....)

ผู้อำนวยการ.....

\* ระบุชื่อ ผู้ทดลองปฏิบัติหน้าที่ราชการ

\*\* ระบุตำแหน่งของผู้ทดลองปฏิบัติหน้าที่ราชการ เช่น เจ้าหน้าที่ศาลยุติธรรม 1, เจ้าพนักงานศาลยุติธรรม 3 ฯลฯ

## แบบรายงานการปฏิบัติหน้าที่ราชการ

ชื่อผู้ทดลองปฏิบัติหน้าที่ราชการ นาย / นาง / นางสาว .....

ตำแหน่ง ..... ระดับ ..... ตำแหน่งเลขที่ .....

สังกัด ..... วันที่เริ่มทดลองปฏิบัติหน้าที่ราชการ .....

### หน้าที่ความรับผิดชอบที่ได้รับมอบหมาย

.....

.....

.....

.....

.....

.....

.....

.....

.....

.....

(ลงชื่อ) ..... ผู้ทดลองปฏิบัติหน้าที่ราชการ  
( ..... )  
ตำแหน่ง .....

### ความเห็นของผู้ดูแลการทดลองปฏิบัติหน้าที่ราชการ

.....

.....

.....

.....

.....

.....

.....

.....

.....

(ลงชื่อ) ..... ผู้ดูแลการทดลองปฏิบัติหน้าที่ราชการ  
( ..... )  
ตำแหน่ง .....

## คำอธิบายการรายงานการปฏิบัติหน้าที่ราชการของผู้ทดลองปฏิบัติหน้าที่ราชการ

แบบรายงานการปฏิบัติหน้าที่ราชการนี้ เป็นแบบรายงานเพื่อให้ผู้ทดลองปฏิบัติหน้าที่ราชการใช้ในการรายงานการปฏิบัติหน้าที่ราชการของตนเสนอต่อผู้มีหน้าที่ดูแลการทดลองปฏิบัติหน้าที่ราชการ

1. วิธีการรายงาน ให้ผู้ทดลองปฏิบัติหน้าที่ราชการรายงานผลการปฏิบัติราชการทุก 3 เดือน (นับจากวันเริ่มทดลองปฏิบัติหน้าที่ราชการ) และส่งให้ผู้ดูแลทดลองปฏิบัติหน้าที่ราชการ ภายใน 5 วันทำการ

2. รายละเอียดของการรายงาน (ตามแบบรายงานการปฏิบัติหน้าที่ราชการ)

- (1) ผู้ทดลองปฏิบัติหน้าที่ราชการ ระบุชื่อ – สกุล ตำแหน่ง และส่วนราชการ ซึ่งเป็นตำแหน่งและส่วนราชการที่ดำรงอยู่ตามบัญชีถือจ่ายอัตราเงินเดือนข้าราชการ (จ.18)
- (2) ระบุวัน เดือน ปี ที่เริ่มต้นการทดลองปฏิบัติหน้าที่ราชการซึ่งเป็นวันเดียวกับวันที่ได้รับการบรรจุแต่งตั้งเข้ารับราชการ
- (3) รายงานการปฏิบัติหน้าที่ราชการ ในรอบ 3 เดือนที่ผ่านมา ซึ่งผู้ทดลองปฏิบัติหน้าที่ราชการต้องรายงานให้ทราบโดยมีข้อมูลเกี่ยวกับกิจกรรมหรืองานหรือผลการปฏิบัติงาน และแสดงปริมาณงาน

-----

<b>แบบประเมินผลการทดลองการปฏิบัติหน้าที่ราชการ ของข้าราชการสายยุติธรรม</b>		○○○○ 1. วันที่ ..... ○○○○ 2. วันที่ ..... ○○○○ 3. วันที่ .....			
<b>ข้อที่ 1 : ข้อมูลเบื้องต้น</b>					
ชื่อผู้รับการประเมิน (นาย/นาง/นางสาว) .....					
ตำแหน่ง ..... ระดับ ..... ส่วนราชการ .....					
เริ่มทดลองปฏิบัติหน้าที่ราชการเมื่อ .....					
<b>ข้อที่ 2 : การดูแลการทดลองปฏิบัติหน้าที่ราชการ</b>					
ปฏิบัติงานภายใต้การดูแลของ (นาย/นาง/นางสาว) .....					
<b>ข้อที่ 3 : การประเมินผลการปฏิบัติงาน</b>					
<b>การประเมิน</b>					
1. ให้ประเมินทุกข้อ					
2. ให้ระบุลักษณะความประพฤติที่สำคัญและจำเป็นเฉพาะตำแหน่งที่ประเมินลงในรายการประเมิน 3.8 - 3.10					
รายการประเมิน	คะแนนเต็ม	คะแนนที่ได้			แนวทางแก้ไข (ถ้ามี)
	(100)	ครั้งที่ 1	ครั้งที่ 2	ครั้งที่ 3 (ถ้ามี)	
<b>1. ความรู้ที่ใช้ในการปฏิบัติหน้าที่</b>	30				
1.1 ความรู้ในกฎระเบียบที่เกี่ยวข้อง	.....				
1.2 ความรู้ในหลักวิชาเฉพาะด้าน	.....				
<b>2. ความสามารถในการปฏิบัติงาน</b>	30				
2.1 คุณภาพของงาน	.....				
2.2 ปริมาณงาน	.....				
<b>3. ความประพฤติ</b>	40				
3.1 ความอดุสาหะ	.....				
3.2 ความรับผิดชอบ	.....				
3.3 ความสามารถในการปฏิบัติงานร่วมกับผู้อื่น	.....				
3.4 ความสนใจที่จะพัฒนาตนเอง	.....				
3.5 คุณธรรม	.....				
3.6 การปฏิบัติตนตามกรอบของจรรยาบรรณ	.....				
3.7 การรักษาวินัย	.....				
3.8 อื่นๆ .....	.....				
3.9 .....	.....				
3.10 .....	.....				
<b>รวมคะแนน</b>	100				